

Award KobulChess 2014
Mats aidés : 2-n#
Par Abdelaziz Onkoud
Stains , France
12 février 2016

Je remercie **Diyan Kostadinov** de m'avoir invité à juger les **83 problèmes** publiés dans la revue électronique Bulgare KobulChess pour l'année 2014. Le niveau était excellent , du jamais vu dans mon expérience de juge.

L'excellence , la plate-forme de KobulChess le permet (et même l'exige!). Les auteurs présentent de très bonnes idées , sachant en avance , que leurs matrices seront étudiées à la loupe par les forumiers de KobulChess , qui parfois , proposent des versions qui rehaussent le contenu , mais émettent des critiques sensées , parfois des distributions de compliments (qui peuvent dérouter le juge).

Les idées soumises passent aussi rapidement au test de l'anticipation. Le juge est bien aidé par les forumiers qui cherchent à sa place des anticipations probables ou des œuvres proches.

Une approche moderniste car l'instantanéité d'un site web est incomparable avec la lenteur et surtout le manque d'espace dont souffre une revue de papier.

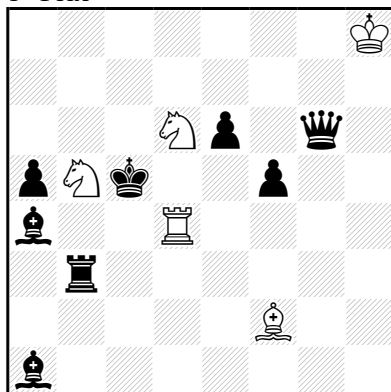
I- Section : h2

58 problèmes .

Participants :

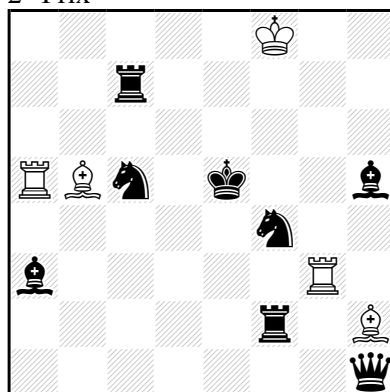
Abdullaev Elmar: 327,370 ; Abdurahmanovic Fadil:388*,449*; Csak János: 303,314,409,431,435 ;
Gavrilovski Zoran: 387 ; Ivunin Alexeï :318*,347*,418* ;
Janevski Zivko: 306*,315,319,335,350*,388*,401,403,412,424*,442,449*,455*,473,483 ;
Labai Zoltán:416 ; Lozek Jozef:485* ; Medintsev Vitaly:305*,323,333,426,477 ;
Mlynka Karol:485* ; Nefyodov Vladislav:474,482 ; Oganesyan Alexeï:457 ;
Pankratiev Alexandre:318*,347*,354,418* ; Pantalacci Thomas:316,317,357,359,371,378 ;
Predrag Nikola:305*,306*,336,350*,406,410,411,421 ; Radovic Srecko:384 ; Riva Rodolfo:424*;
Stolev Nikola:455* ; Velikhanov Kenan:353,365,402,432 ; Witztum Menachem:484
et Zamanov Vidadi:456,481.

306 - Zivko Janevski &
Nikola Predrag
Dédié à F. Abdurahmanovic
KoBulChess 2014
1° Prix



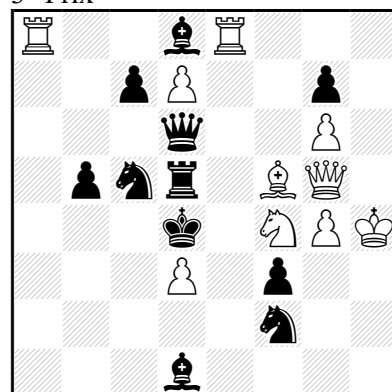
h♯2 5 solutions (5+8) C+

305 - Vitaly Medintsev &
Nikola Predrag
KoBulChess
2° Prix



h♯2 2 solutions (5+8) C+

449 - Fadil Abdurahmanovic &
Zivko Janevski
KoBulChess 2014
3° Prix



h♯2 2 solutions (10+11) C+

306 - Zivko Janevski & Nikola Predrag : 1° Prix.

Un vrai régal pour le théoricien et le solutionniste. Les deux auteurs ne se contentent pas de réaliser le thème Abdurahmanovic. Ils ajoutent une solution qui se marie avec une autre sans détériorer l'idée. Réalisant au passage le thème Umnov.

1. ♖b4 ♜c3 2. ♙c6 ♜d5♯ A ;
1. ♚g2 ♜h7 2. ♚d5 ♜c4♯ B ;
1. ♙c3 ♜a7 2. ♙b4 ♜d3♯ ;
1. ♙é5 ♜d5+ A 2. ♙b4 ♙c5♯ ;
1. ♖b2 ♜c4+ B 2. ♙d5 ♜c5♯

« 5 x unpins of wR and two systems of thematically connected solutions, mates by both battery pieces on the bK's initial square 3 x different battery mates by the same white battery.

Abdurahmanovic theme (unpin of wRd4 on four different ways: direct + indirect unpin by the Black initiative and direct + indirect self-unpin by the White initiative) connected both systems! (Authors) »

305 - Vitaly Medintsev & Nikola Predrag : 2° Prix.

Les ♘♙ demi-cloués forment des batteries noires. D'où les coups introductifs réalisés par le ♙ sous peine d'échecs au ♙ en cas du jeu du ♘♙ en premier. Après les fermetures de la ligne de la ♚. Les mats de type Boros du couple ♜g3/♙b5 sont administrés sur la même case d3. Un problème aristocratique. L'ensemble est en écho diagonal orthogonal.

1. ♙f5 ♜g6 2. ♙g2 (2. ♙f~?) ♙d3♯ ;
1. ♙d6 ♙d7 2. ♙é4 (2. ♙c~?) ♜d3♯

« A clear interaction between white and black thematic pieces in a mechanism of two masked indirect batteries, check avoidance on B1, BiValve and dual avoidance on B2, pin-mates by different white pieces on the same square. (Authors) »

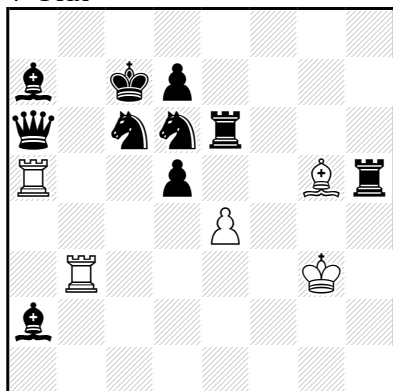
449 - Fadil Abdurahmanovic & Zivko Janevski : 3° Prix.

La lourdeur de la position est amplement justifiée par l'idée et la difficulté de la mise en place. Le couple ♚d6/♙d8 par ses auto-clouages préventifs sur la même case é7 permet au ♙ d'accéder à la colonne e s'exposant aux feux des batteries ♜g5/♙f5 et ♜g5/♜f4. Les coups matants (♙é6?/♜é6?) ne marchent pas. Car le couple ♚d6/♙d8 est décloué. Un air de type Chiffmann.

1. ♙é7 ♜a4+ 2. ♙é5 ♙é4♯ (2... ♙é6?) ;
1. ♚é7 ♜a2 2. ♙é3 ♜é2♯ (2... ♜é6?)

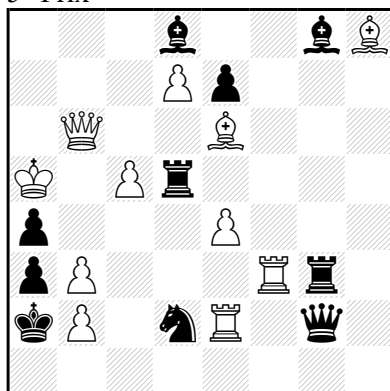
« Double black anticipatory self-pin on e7 with paradoxical battery pin-mates by pinned rear battery piece and passive dual avoidance in mate on the same square. (Authors) »

350.1 - Zivko Janevski &
Nikola Predrag
KoBulChess 2014
4° Prix



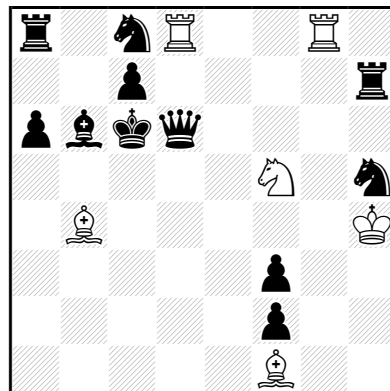
h#2 2 solutions (5+10) C+

426 - Vitaly Medintsev
KoBulChess 2014
5° Prix



h#2 2 solutions (11+10) C+

323 - Vitaly Medintsev
KoBulChess 2014
6° Prix



h#2 2 solutions (6+11) C+

350.1 - Zivko Janevski & Nikola Predrag : 4° Prix.

Le couple ♖d6/♜c6 tout en débloquent leurs cases initiales au profit du ♔ doivent les lignes du couple ♜h5/♙a2 statique et embusqué par le couple ♗g5/♞b3. L'autre couple ♜a5/♙e4 se chargera des mats sur la même case d5.

J'ai songé à un pion blanc en a6 pour permettre des effets qui me semblait intéressants à montrer...mais je sais que cela ne serai pas partagé ni accepté..je tenais quand même à mentionner la chose , juste pour la curiosité. Voir le A .

1. ♜é5 ♙d8+ 2. ♔ç6 ♙×d5‡ ;
1. ♜ç4 ♞b7+ 2. ♔d6 ♞×d5‡

426 - Vitaly Medintsev : 5° Prix.

Une idée originale et atypique. Le couple ♜d5 / ♜d2 doit en premier temps ouvrir les lignes respectives du couple ♙e6/♞é2 . Puis dans un deuxième temps fermer les lignes respectives du couple statique ♗g8/♞g2. Une idée difficile qui a nécessité l'utilisation passive du trio ♞b6/♞f3/♙h8. Car L'essentiel du travail est réalisé par les ♙ ♙ qui ouvrent des lignes pour le trio ♞b6/♞f3/♙h8.

La position de la ♞b6 e est une preuve de la difficulté de l'idée..Mais on oeut vaincre la chose différemment , car finalement , on a besoin de la Db6 pour garder uniquement la case b1. La ♞b6 peut être viré en h7. Le couple ♜d5 (→c4)/♜d2 doit annihiler un pion blanc en é4. Voir le B.

1. ♜×é4 ♙×a4 2. ♜f2 ♙×a3‡ ;
1. ♜f5 ♙×a3 2. ♜f7 ♙×a4‡

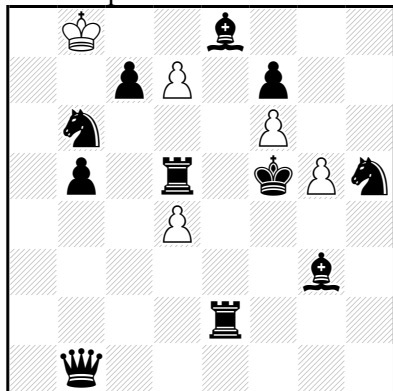
323 - Vitaly Medintsev : 6° Prix.

Certes , les captures des pièces blanches n'impressionnent plus , même avec échecs. Il faut un vrai plus pour se démarquer des anciennes œuvres qui ont utilisé ce type de stratagème. Quand une pièce blanche est capturée , le but est généralement de déclouer une pièce noire ou de donner des cases de fuites au ♔. C'est le cas ici.

Maintenant que la stratégie noire est connue. On est très attentif et même demandeur d'une stratégie blanche qui nous captive. Le trio ♜f5/♙f1/♞g8 a répondu de manière convaincante et parfaite à la stratégie noire. Le ♜f5 répond aux échecs de la ♞d6 par des contre échecs qui prennent la garde de la case initiale du ♔ tout en pré-ouvrant les lignes du couple ♞g8/♙f1. Une idée très élégante.

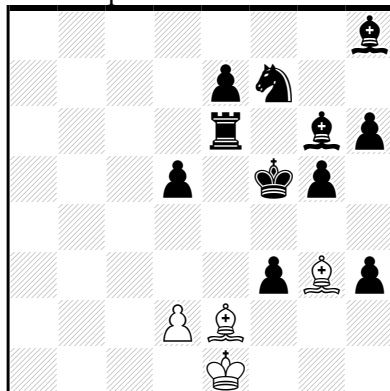
1. ♞×b4+ ♜d4+ (1... ♜e7+?) 2. ♔ç5 ♞g5‡ ;
1. ♞×d8+ ♜é7+ (1... ♜d4+?) 2. ♔d7 ♙h3‡

406 - Nikola Predrag
KoBulChess 2014
1° Prix spécial



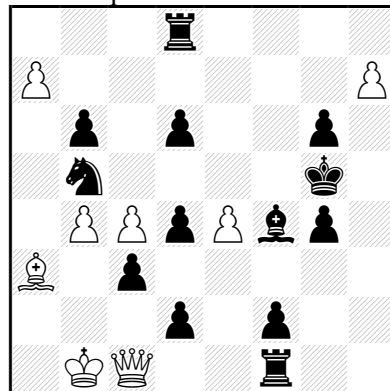
h♯2 voir texte (5+11) C+

387 - Zoran Gavrilovski
KoBulChess 2014 (v)
Dédié à Vitaly Medintsev
2° Prix spécial



h♯2 4 solutions (4+11) C+

421 - Nikola Predrag
KoBulChess 2014
3° Prix spécial



h♯2 b) ♖g5→a6 (8+13) C

406 - Nikola Predrag : 1° Prix spécial.

Il fallait y penser. La pièce qui mate est changé en pion. Un air féérique dans un aidé.

- a) 1. ♖é6 d8=♔ 2. ♗f5 ♔é7♯ ;
 b)=# a) ♔=♖ 1. ♙d7 é8=♘ 2. ♚d6 ♘×c7♯
 c)=# b) ♘=♖ 1. ♙d5 c8=♙ 2. ♙c6 ♙b7♯ ;
 d)=# c) ♙=♖ 1. ♙a8 b×a8=♚ 2. ♗d5 ♚a6♯

« AUW by the same WP, pieces change position only by continuous playing. The twinning just degrades the promoted piece(s) back to a pawn after each mate. The series of promotions present a Chameleon sequence Q-S-B-R (Author) »

387 - Zoran Gavrilovski : 2° Prix spécial.

La forme blanche du thème Abdurahmanovic I. Évidement, les exigences du thème empêche le ♙e2 d'effectuer tous les coups blancs. Deux coups effectués par le couple ♔e1/♙g3 sont indispensable pour la réalisation du thème. Le ♙e2 est donc excusé ! L'étoile du ♔ est la bienvenue.

La position du diagramme est une version économique parvenue par l'auteur .

1. ♙h5 ♙é5 2. ♙g6 ♙d3♯ ;
 1. ♚f6 ♙a6 2. ♙é6 ♙c8♯
 1. ♙é4 ♙d1 2. ♙d4 ♙c2♯ ;
 1. ♙g4 ♙f2 2. ♙f5 ♙×f3♯

« Abdurahmanovic 1 theme (unpin of a white piece in 4 different ways: direct self-unpin by a WK move, indirect self-unpin, direct unpin by a black pinning piece's move and indirect unpin) with BK star-flights, four self-blocks and four mates by the unpinned white bishop. Square vacation in two solutions and model mates in three solutions. (Author) »

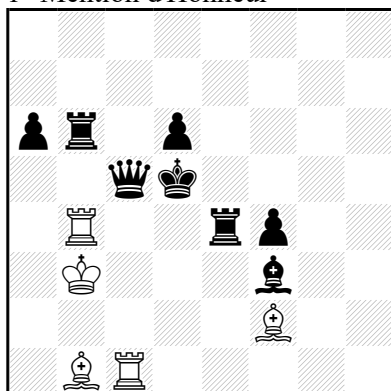
421 - Nikola Predrag : 3° Prix spécial.

Un cycle de capture qui débouche sur un Zilahi. Et une correspondance entre les promotions noires et la nature de pièces noires capturées, mais aussi les promotions blanches avec la nature des pièces blanches capturées.

- a) 1.d1=♙ h8=♔ 2. ♙×c1 ♙×c1♯ ;
 b) 1.d1=♘ a8=♙ 2. ♘×a3+ ♔×a3♯

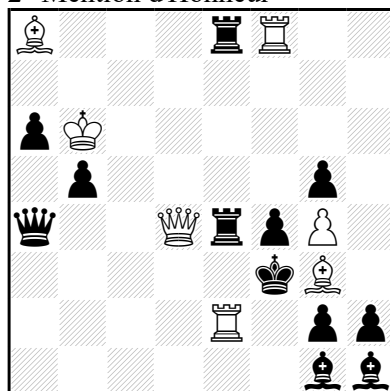
« Active (black) and passive (white) sacrifice of pieces of the same type & color as the pieces promoted earlier (Clone-loan?). A task of both black and white theme in each phase. All moves are thematic (Author) »

473 - Zivko Janevski
KoBulChess 2014
1° Mention d'Honneur



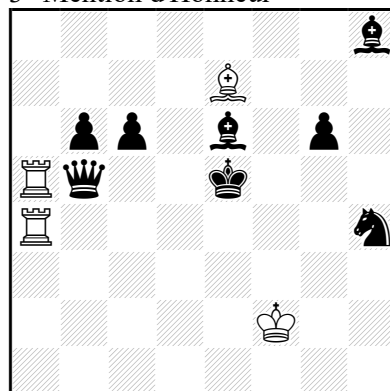
h♯2 2 solutions (5+8) C+

477 - Vitaly Medintsev
Après Pankratiev et Ivunin
KoBulChess 2014
2° Mention d'Honneur



h#2 2 solutions (7+12) C+

388 - Fadil Abdurahmanovic &
Zivko Janevski
KoBulChess 2014
3° Mention d'Honneur



h#2 3 solutions (4+8) C+

473 - Zivko Janevski : 1° Mention d'Honneur.

Les ♖c5/♗e4 réalisent des évacuations au profit du ♔ avec des auto-clouages préventifs sur la même case d4. Le couple ♖c1/♞b1 forme des batteries réciproques. c est aussi un Grimshaw blanc sur la case c2. Cela permettra au ♔ d'accéder aux cases c5/e4. Les mats sont par captures de l'un du couple ♖c5/♗e4. L'ensemble est en écho diagonal orthogonal. L'auteur améliore d'une manière décisive une de ces œuvres antérieures. Voir le C.

1. ♗d4 ♖c2 2. ♔é4 ♖×c5♯ ;

1. ♖d4 ♞c2 2. ♔c5 ♞×é4♯

« A diagonal/orthogonal setting of black square vacation, with black anticipatory self-pin on the same square, reciprocal changed black and white arrival squares (e4 & c5) in 2nd move, white Grimshaw and battery pin-mates! (Author) »

477 - Vitaly Medintsev : 2° Mention d'Honneur.

J'aime bien le rôle de la ♗e8 qui ne s'arrête pas à capturer le couple ♖f8/♞a8. Car, une liaison est trouvée entre le couple ♖e2/♞g3 et la Tè8 malgré les obstacles en face. Ce que le ♔ n'a pas réussi à faire.

1. ♗×a8 ♞×f4 2. ♗×é2 ♞b8♯ ;

1. ♗×f8 ♖×é4 2. ♞×g3 ♗é8♯

388 - Fadil Abdurahmanovic & Zivko Janevski : 3° Mention d'Honneur

Le triple mouvement Pelle de la ♚ a été déjà fait. La particularité dans cette nouvelle réalisation, d'une haute technicité, est les échecs croisés effectué par le couple ♚b5/♗a4 combiné avec l'idée de Zivko Janevski. Ce n'est pas vraiment ce que exige le thème du JT Zivko Janevski 60, puisque la forme 1 (Le ♚ joue) n'est pas réalisée de manière distincte. Mais on voit bien que le ♚ joue à deux reprises dans les solutions II et III. D'ailleurs dans le jugement du JT Zivko Janevski 60, on découvre qu'il n'est pas obligatoire de réaliser de manière distincte les 3 formes. Et c'est une bonne chose, car des formes condensées, on peut construire de belles choses.

Je me permets d'ajouter une forme 0 : La pièce clouée et le ♚ ne jouent au cours de la solution.

Position en Meredith et sans pion blanc.

(Voir Award JT Zivko Janevski 60, The Macedonian Of Problemist January-April 2014)

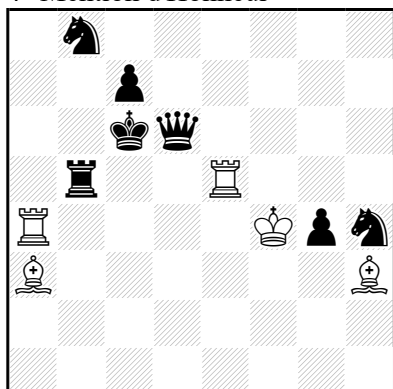
I- 1. ♞f5 ♔f3 2. ♚d5+ ♗é4♯ (La pièce clouée joue Forme 2)

II- 1. ♔d5 ♞f6 2. ♚c5+ ♗d4♯ (La pièce clouée et le Roi jouent forme 3)

III- 1. ♔f5 ♔g3 2. ♚é5+ ♗f4♯ (La pièce clouée et le Roi jouent forme 3)

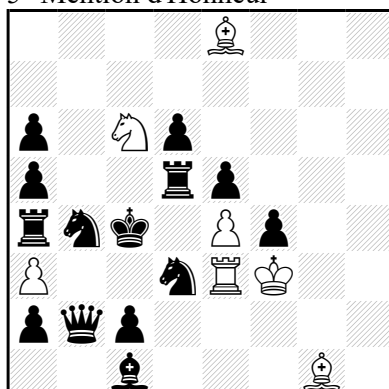
« A combination of triple black Queen prolonged self-pin with cross-checks and different pinmates by the same White rook in a well constructed Meredith position without white Pawns. (Authors) »

336 - Nikola Predrag &
Vitaly Medintsev
KoBulChess 2014
4° Mention d'Honneur



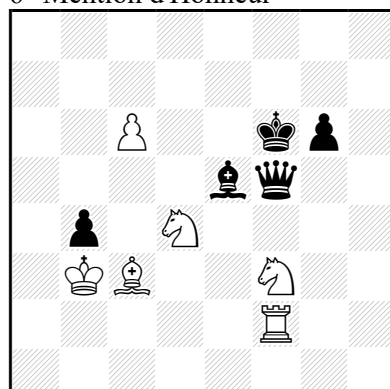
h#2 2 solutions (5+7) C+

435 - János Csak
KoBulChess 2014
5° Mention d'Honneur



h#2 2 solutions (7+14) C+

314 - János Csak
KoBulChess 2014
6° Mention d'Honneur



h#2 (6+5) C+
b) ♖b4→e3, c) ♜f2→d3
d) ♙c3→g2

336 - Nikola Predrag & Vitaly Medintsev : 4° Mention d'Honneur.

La ♔d6 et la ♜b5 se gênent mutuellement.

1. ♜d5 ♜a6+ 2. ♙b5 ♙f1♯ ;

1. ♙c5 ♙g2+ 2. ♙d6 ♜d4♯

« Full interaction between black and white thematic pieces in the unit mechanism with B-B Umnov effects, Leibovici and pin-mates. (Authors) »

435 - János Csak : 5° Mention d'Honneur.

Le sacrifice du couple ♜e3/♘c6 a pour objectif de libérer le couple ♘b4/♘d3. Une fois pour éloigner le ♘b4 de la batterie ♙e8/♘c6, une autre pour ouvrir la ligne à la batterie ♙g1/♜e3. Thème Zilahi.

1. ♙b5 ♜×d3 2. ♘×d3 ♘×e5♯ ;

1. ♙c5 ♘×b4 2. ♘×b4 ♜c3♯

314 - János Csak : 6° Mention d'Honneur.

Un jeu agréable des ♘♘ associé à un intéressant jeu du couple ♙f5/♙e5 et du ♙.

Le tout en 11 pièces seulement. Mats aidés du Futur.

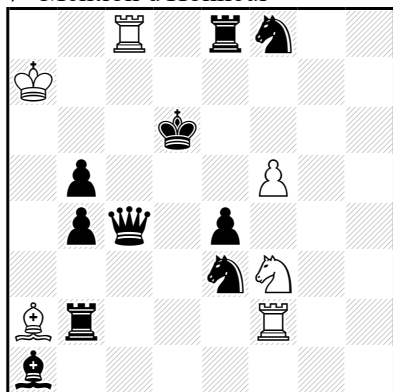
a) 1. ♙d7 ♘é6 A 2. ♙é7 ♘fg5♯ B ;

b) 1. ♙d6 ♘g5 B 2. ♙é7 ♘dé6♯ A

c) 1. ♙f4 ♘g5 2. ♙é5 ♘df3♯ ;

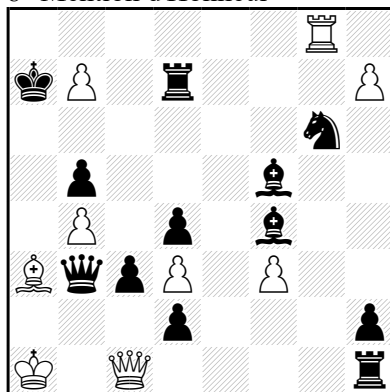
d) 1. ♙g4 ♘é6 2. ♙f5 ♘fd4♯

455 - Nikola Stolev &
Zivko Janevski
KoBulChess 2014
7° Mention d'Honneur



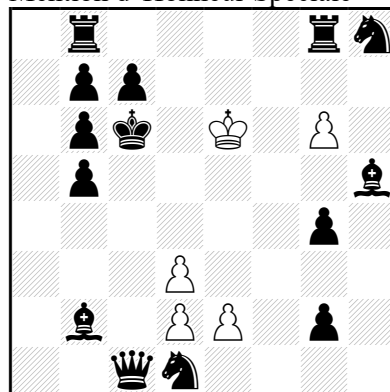
h#2 b) ♖f2 (6+10) C+

474 - Vladislav Nefyodov
Après Nikola Perdrag
KoBulChess 2014
8° Mention d'Honneur



h#2 b) ♜a7→g5 (9+12) C+

410 - Nikola Predrag
KoBulChess 2014
Mention d' Honneur Spéciale



h#2 (5+14) C+

b)#> ♚c8 ; c)#> ♚g7 ; d)#> ♚g1
e)#> ♚c2

455 - Nikola Stolev & Zivko Janevski : 7° Mention d'Honneur.

La ♔ ouvre les lignes du couple ♖c8/♜a2 sans capture , mais avec des auto-clouage préventifs.
C'est le mécanisme Feather.

- a) 1. ♜b3 ♖c2 2. ♚d5 ♖fd2† ;
b) 1. ♜c6 ♜e6 2. ♚c5 ♜x4†

474 - Vladislav Nefyodov (After Nikola Perdrag) : 8° Mention d'Honneur.

Inspiré du n°421. Cette fois , c'est un AUW au lieu d'un double Phénix.

- a) 1. d1=♜ b8=♖ 2. ♚x3+ ♜x3† ;
b) 1. d1=♜ h8=♚ 2. ♜x1 ♜x1†

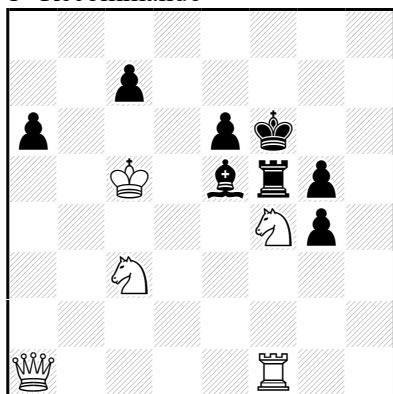
410 - Nikola Predrag :Mention d'Honneur spéciale.

A mon regret , j'ai préféré le 410 au 411. Car, je ne pourrais pas accepter le jumelage avec déplacement du ♚ et ♜h4 du 411. Il doit y avoir une astuce pour éviter le double jumelage. Peut être;il y a moyen de dépasser les 5 phases sans recourir à un double jumelage.

- a) 1. ♜a3 d4 2. ♜c5 d5† ;
b) 1. ♜e7 d6 2. ♜d8 d7†
c) 1. ♜g5 d8=♚ 2. ♜h6 ♜f6† ;
d) 1. ♜f4 ♜h4 2. ♜h2 ♜e1†
e) 1. ♜e5 ♜g3 2. ♜b2 ♜d3†

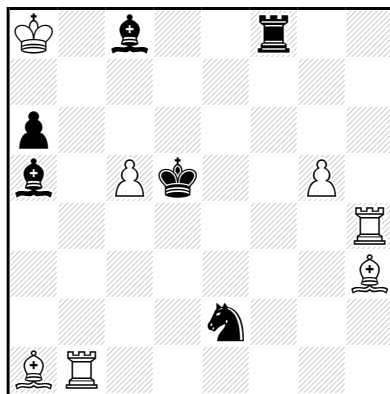
« The length of the Rundlauf makes the task, also the consistency of the twinning without any superflous white officer in any of the phases. The captureless play ensures that only the BK, WP/Q changes position during the play enabling the return to the start position (Author) »

442 - Zivko Janevski
KoBulChess 2014
1° Recommandé



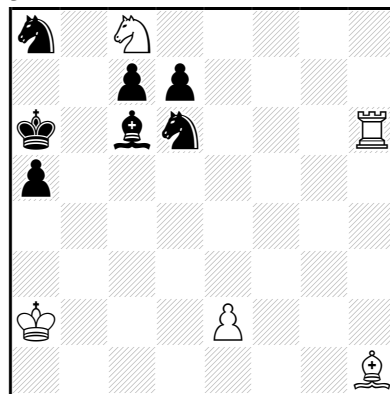
h#2 2 solutions (5+8) C+

333 - Vitaly Medintsev
KoBulChess 2014
2° Recommandé



h#2 b)- ♖c5 (7+6) C+

409 - János Csak
KoBulChess 2014
3° Recommandé



h#2 2 solutions (5+7) C+

442 - Zivko Janevski : 1° Recommandé.

Échange de fonction des couples ♖b1/♜f1 (clouage/mat) , ♘c3/♘f4 (capture/ouverture+garde+échec sur la même case d5) et ♜f5/♙é5 (capture+débloccage/bloccage passif). Position sans pion blanc.

1. ♙×ç3+ ♘d5+ 2. ♙é5 ♜é1‡ ;
1. ♜×f4 ♘d5+ 2. ♙f5 ♖b1‡

333 - Vitaly Medintsev : 2° Recommandé.

Le ♘e2 est auteur de fermetures de lignes des couple ♜f8/♙a5 et ♙a1/♜h4 et d'ouvertures pour le couple ♜b1/♙h3. Évidemment (1. ♘d4?) ne marche pas.

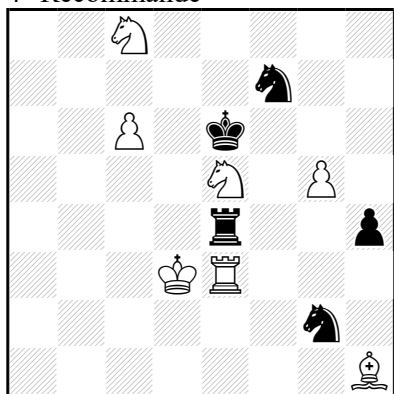
- a) 1. ♘ç3 ♙é6+ 2. ♙é5 ♜é1‡ ;
b) 1. ♘f4 ♜b5+ 2. ♙ç4 ♙f1‡

409 - János Csak : 3° Recommandé.

Tout en débloquent la b7, le couple ♙c6/♘d6 libère respectivement le couple ♙c7/♙d6. Ce dernier doit éviter de débloquer l'un du couple ♙c6/♘d6...et accessoirement , il empêche un des plans de mats des blancs . Un Meredith toute en finesse.

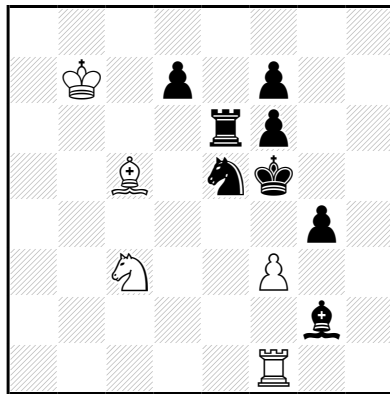
1. ♘b7 ♙é4 (♙d5?) 2. ♙d5 (♙d6?) ♙d3‡ ;
1. ♙b7 ♙d5 (♙c4?) 2. ♙ç5 (♙c6?) ♙ç4‡

431 - János Csak
KoBulChess 2014
4° Recommandé



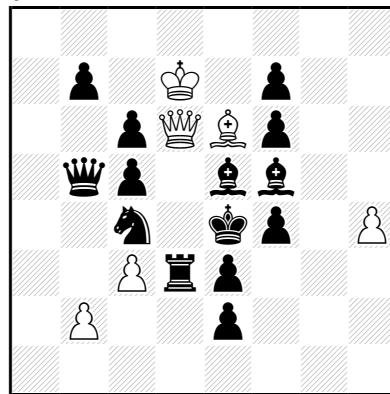
h‡2 2 solutions (7+5) C+

335 - Zivko Janevski
KoBulChess 2014
5° recommandé



h‡2 2 solutions (5+8) C+

353 - Kenan Velikhanov
dédié to Maria Liu
KoBulChess 2014
6° Recommandé



h‡2 2 solutions (6+14) C+

431 - János Csak : 4° Recommandé.

Échange de fonction du couple ♖e3/♗é5 (capture/passage par la case f3+mat). Thème Zilahi.
Échange de coups noirs. Meredith. Voir le E , plus économique.

1. ♖×é3 ♗f3 2. ♗é5 ♖d4‡ ;

1. ♗×é5 ♖f3 2. ♖é3 ♗f6‡

« ...Reciprocal black moves, Zilahi, creation of white indirect batteries after double line openings by the blacks and two white pieces play on the same square, good position – meredith. (Diyan Kostadinov) »

335 - Zivko Janevski : 5° recommandé.

Déclouages du ♖f3 par le couple ♗e6/♗e5 sur la même case c6 , avec évacuations des cases pour le ♗. Les blancs matent sur la case f5 évacuée par le ♗. Thème Umnov.

1. ♗c6 ♖×g4+ 2. ♗é5 ♗f5‡ ;

1. ♗c6 ♖f4 2. ♗é6 ♖f5‡

« Double unpin of wPf3 on the same square c6 with black square vacation and mates on the BK's initial square by both battery pieces. (Author) »

353 - Kenan Velikhanov : 6° Recommandé.

Une autre piste différente de celle de Toma Garai qui a préféré fermer les lignes des pièces noires clouantes. Dans la position de Velikhanov , les pièces noires clouantes évacuent des cases tout en restant sur les axes du clouage. le couple ♗d6/♗e6 se sacrifiera sur les cases évacuées.

Voir le F .

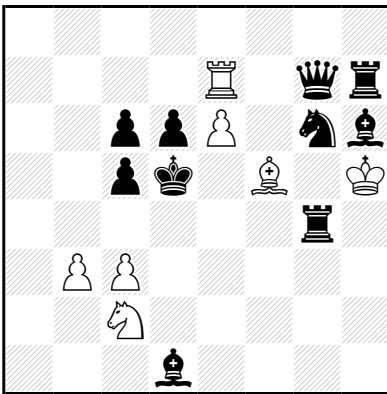
1. ♗d2 ♗d3+ 2. ♗×d3 ♗×f5‡ ;

1. ♗g4 ♗f5+ 2. ♗×f5 ♗×d3‡

484 - Menachem Witztum

KoBulChess 2014

7° Recommandé



h‡2 2 solutions (7+10) C+

484 - Menachem Witztum : 7° Recommandé.

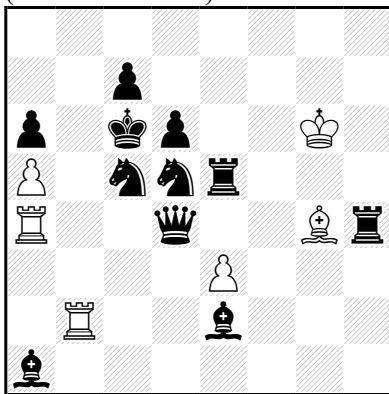
Le couple ♖e7/♙f5 qui garde la case e6 doivent libérer le ♘h6 après le départ du couple ♔g7/♞g6 (qui bloque sur la même case e5). Ainsi la ♜h7 est capturé, le ♘h6, une fois il ferme , une autre, il est capturé. Une approche controversée pour utiliser de pièces blanches de la sorte.

1. ♞e5 ♙xh7 2. ♙e3 ♞xé3‡ ;

1. ♔e5 ♜xh7 2. ♙f4 ♞ç4‡

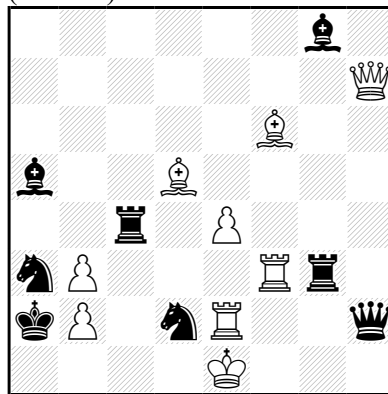
Annexe :

A - Zivko Janevski
Nikola PREDRAG
(version virtuelle)



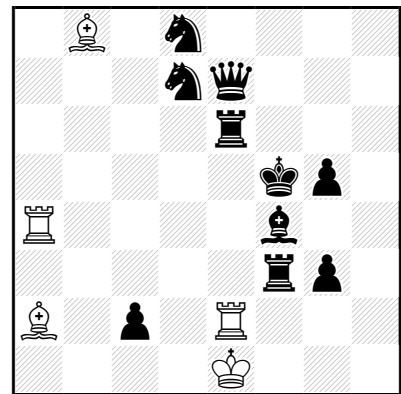
h‡2 2 solutions (6+11) C+

B - Vitaly Medintsev
(Version)



h‡2 2 solutions (9+8) C+

C- Zivko Janevski
Jubilé P. Stojoski-50, Orbit 2002
1° Mention d'Honneur



h‡2 2 solutions (5+10) C+

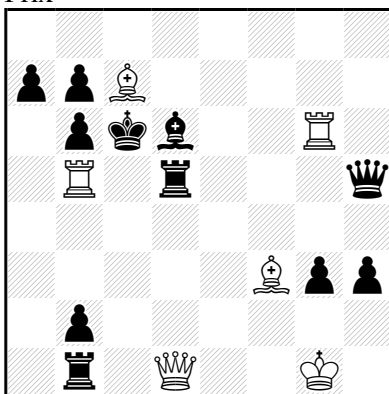
A-

1. ♖e4 ♔d7+ A 2. ♚c5 a ♗×d4‡ (1... ♜b6+ B 2. ♚c5 a ♗×d4 ? 3. ♔xd4!)
1. ♖c3 ♜b6+ B 2. ♚d5 b ♗×d4‡ (1... ♔d7+ A 2. ♚d5 b ♗×d4? 3. ♜xd4!)

B- 1. ♗×e4+ ♗b4 2. ♗f2 ♗×a3‡ ; 1. ♜×e4 ♗×a3 2. ♜e6 ♗b4‡

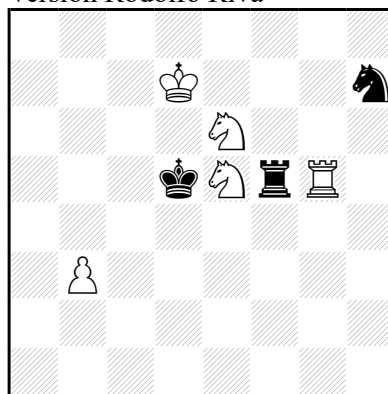
C- 1. ♔d6 ♔c4 2. ♚f4 ♔×e6‡ ; 1. ♜e3 ♜c4 2. ♚e6 ♜×f4‡

D-Alexandre Pankratiev &
Mikhaïl Gershinsky
MT Manne Person 2012
Prix



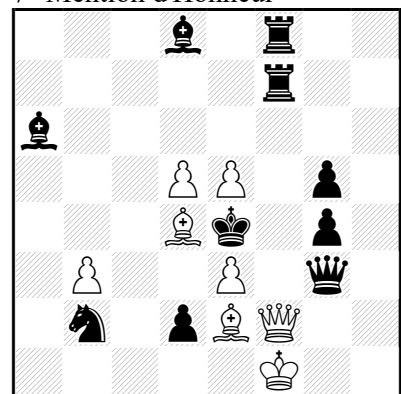
h‡2 2 solutions (6+11) C+

E- János Csak
Version Rodolfo Riva



h‡2 2 solutions (5+3) C+

F- Toma Garai
Sakkélet 1991
7° Mention d'Honneur



h‡2 2 solutions (8+10) C+

D- 1. ♜×f3 ♔×b6 2. ♜×b5 ♜×d6‡ ; 1. ♜×g6 ♜×d5 2. ♔×c7 ♜f5‡

E- 1. ♜×e5 ♜g4 2. Cg5 ♜d4‡ ; 1. ♗×g5 ♗g4 2. ♜e5 ♗f6‡

F- 1. ♔f6 ♔d3+ 2. ♚×d3 ♚f5‡ ; 1. ♗c4 ♚f5+ 2. ♚×f5 ♔d3‡

II- Section : h2,5-n

25 problèmes .

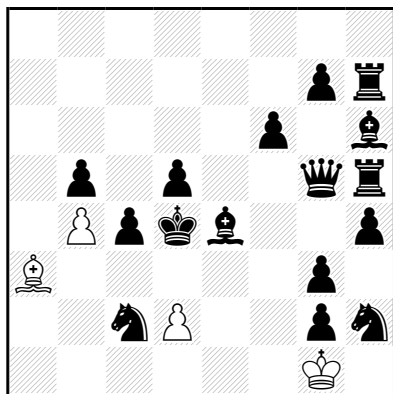
Participants :

Abbasov Azer : 398 ; Aidan Huseynezade:445 ; Alexandrov Velko:358 ; Almammadov Araz:429*,434
Csak János:441 ; Drazkowski Krzysztof:428a,428b ; Gershinsky Mikhaïl:313* ; Ivunin Alexeï :
377* ;Janevski Zivko:362,376 ;Joksimovic Nebojsa:348* ; Mihajloski Zlatko:340,346,478 ; Nikolic
Zoran:373 ; Oganesyán Alexeï:427 ; Paliulionis Viktoras:489 ; Pankratiev Alexandre:313*,377* ; Predrag
Nikola:415 ; Radovic Srecko:348*,419,453 ; Sayman Umut Kaan:360 * ; Shorokhov Boris:462 ;
et Velikhanov Kenan:360*,374,429*.

313 - Alexandre Pankratiev & Mikhaïl Gershinsky . Une jolie idée qui mérite une meilleure réalisation.
Je pense qu'on peut faire mieux et je suis persuadé que les co-auteur vont la retravailler.

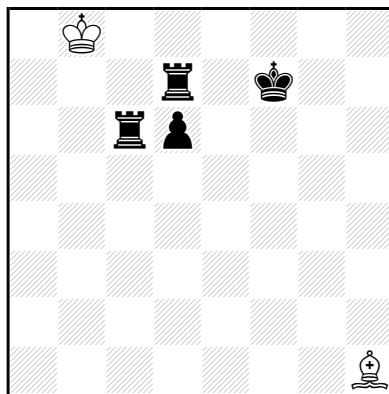
348- Nebojsa Joksimovic & Srecko Radovic : Anticipé par Rimkus. Signalé par Paliulionis. Voir le A.

434 - Araz Almammadov
KoBulChess 2014
1°/2° Prix



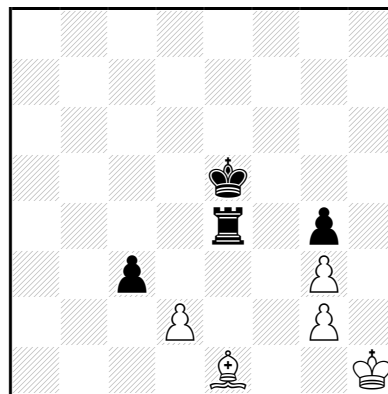
h♯4 b) ♖a3→c1 (4+16) C+

489 - Viktoras Paliulionis
KoBulChess 2014
1°/2° Prix



h♯12 (2+4) C+

346 - Zlatko Mihajloski
KoBulChess 2014
1° Mention d'Honneur



h♯5 (5+4) C+

434 - Araz Almammadov : 1°/2° Prix.

Dans un premier rôle , le couple ♖g5/♜c2 annihile respectivement le couple ♖d2/♖b4 (garde/capture) et effectue des auto-blocages en d3 . Dans un second rôle , le couple ♖g5/♜c2 opère des auto-blocages. Quant au ♜g7 , une fois , il ouvre la ligne f8-h6 tout en évitant de lui fermer la ligne h6-é3. Un autre fois , il ouvre la ligne h6-f8 tout en fermant la ligne de la ♜h5. Une idée bien faite et qui a nécessité du matériel.

- a) 1. ♜×d2 (1. ♜×b4?) ♖ç1 2. ♜d3 ♖×h6 3. g5 ♖g7 4. ♜é3 ♖×f6♯
b) 1. ♜×b4 (1. ♜×d2?) ♖a3 2. ♜d3 ♖f8 3. g6 ♖×h6 4. ♜é5 ♖é3♯

489 - Viktoras Paliulionis : 1°/2° Prix.

En Examinant la position , le matériel sur l'échiquier est insuffisant . Seule une promotion en ♜ favorisera un tableau de mat. Les deux ♜ gènent le passage du ♖. Le ballet commence ! Un dégagement lointain de la ♜c6 et nécessaire. Mais le ♖ tout seul ne pourra pas garantir le passage du ♖ sur l'autre partie de l'échiquier. Le ♜ fraîchement promu aura un rôle déterminant. Et cela se termine pas un mat sur la case initiale du ♖.

1. ♜ç1 ♖b7 2. d5 ♖a7 3. d4 ♖b6 4. d3 ♖é4 5. d2 ♖ç2 6. d1=♜ ♖ç5 7. ♜ç3 ♖b3+ 8. ♜d5+ ♖d4 9. ♜é8 ♖é5 10. ♜é7 ♖f6 11. ♜ç8 ♖g7 12. ♜çd8 ♖f7♯

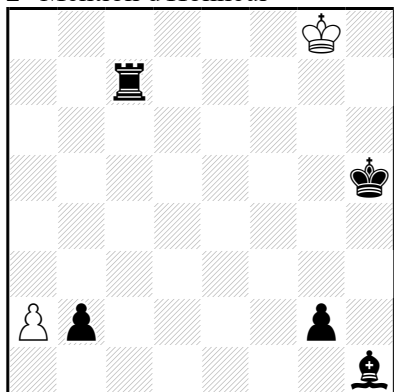
346 - Zlatko Mihajloski : 1° Mention d'Honneur.

En réponse au circuit obligatoire du ♖e1 , car le ♖ ira en g3 après le démantèlement de quelques obstacles. Cette mission de ratissage est confiée à la ♜e4 qui annihile le ♖g3 et revient se sacrifier sur la case e3. Mat idéal. Une idée joliment réalisée malgré la fonction désagréable du ♜c3.

1. ♜é3 ♖f2 2. ♜×g3 ♖d4+ 3. ♖f4 ♖×ç3 4. ♜é3 d×é3+ 5. ♖g3 ♖é1♯

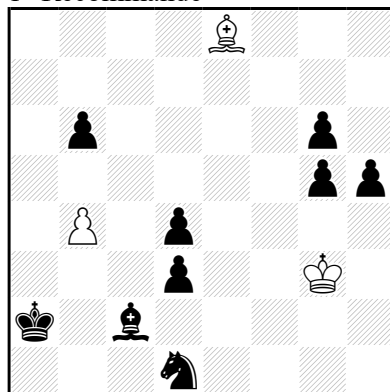
wB Rundlauf, bR switchback, Ideal mate (Author)

415 - Nikola Predrag
KoBulChess 2014
2° Mention d'Honneur



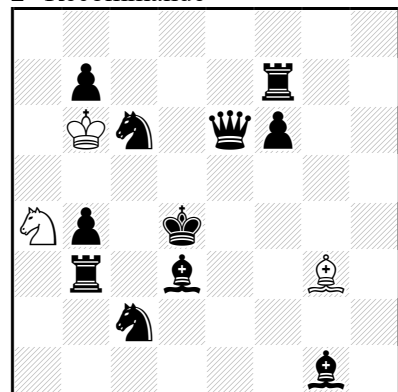
h♯6 (2+5) C+

419 - Srečko Radović
KoBulChess 2014
1° Recommandé



h♯6 (3+9) C+

374 - Kenan Velikhanov
A la mémoire de Gashimov
KoBulChess 2014
2° Recommandé



h♯3 2 solutions (3+11) C+

415 - Nikola Predrag: 2° Mention d'Honneur.

Le nature des pièces capturées par les blancs reviendra sous la forme de pièces promues.

1. b1=♙ a4 2. ♙g6 a5 3. g1=♖ a6 4. ♙b7 a×b7 5. ♖c8+ b×c8=♙ 6. ♖g5 ♙h3♯

Active sacrifice of the pieces of same type & color as the pieces promoted earlier. The existing black rook and bishop can selfblock on g5 and g6, but the white pawn cannot promote and reach h3 in time. So black has to produce back up pieces (clones) before sacrificing the existing ones. (Author)

419 - Srečko Radović : 1° Recommandé.

Il faut se débarrasser du ♙e8. Ce n'est pas la meilleure des matrices. Car le sacrifice est conditionné par la mauvaise position du ♙... et la venue du ♙. sinon, le ♙ ne sera pas vraiment gênant. Voir le **B**. Une autre façon de se débarrasser d'une pièce gênante.

1. ♙a4 ♙c6 2. ♙×c6 b5 3. ♙b3 b×c6 4. ♙c4 c7 5. ♙d5 c8=♙ 6. ♙é4 ♙é6♯

Active sacrifice of the wB to loss a tempo! Model mate, Meredith. (Author)

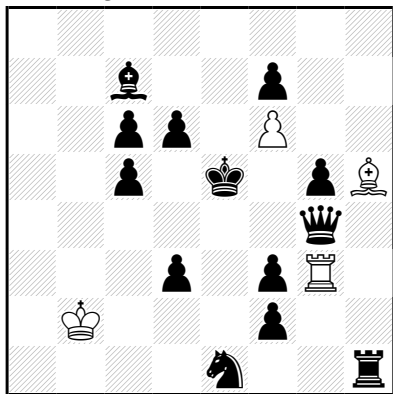
374 - Kenan Velikhanov: 2° Recommandé.

Les motifs pour les auto-blocages en d4 du couple ♞c6/♞c6 ne sont pas les mêmes.

1. ♙c4 ♞c5 2. ♙c3 ♙f4 3. ♞6d4 ♞a4♯
1. ♙f5 ♙f2+ 2. ♙é5 ♞c3 3. ♞2d4 ♙g3♯

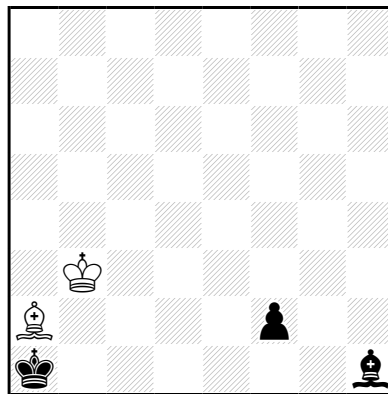
Échange de fonction des couples: ♞a4/♙g3 (garde/declouage+ switchback+mat) et ♙e6/♙d3 (blocage passif/blocage actif). Auto-blocages et déclouages du couple ♞c6/♞c6 sur la case évacuée par le ♙. Mats modèles.

362 - Zivko Janevski
KoBulChess 2014
3° Recommandé



h‡3 2 solutions (4+13) C+

428-a Krzysztof Drazkowski
KoBulChess 2014
4° Recommandé



h‡9 (2+3) C+

362 - Zivko Janevski :3° Recommandé.

La ♔ ouvre les lignes du couple ♖g3/♙h5 . Les blancs vont a chaque fois exploiter une seule ligne. La ligne qui sera ferme par le ♚ Les mats seront effectués sur la case évacuée par la ♔. Thème Umnov différé.

1. ♔a4 ♙×f3 2. ♔d4 ♙×ç6 3. ♔ç4 ♖g4‡
1. ♔ç8 ♖×g5+ 2. ♔é6 ♖g8 3. ♔d7 ♙g4‡

Double black critical interference by the BK , gate opening and mates on the same square with Umnov effects .(Author).

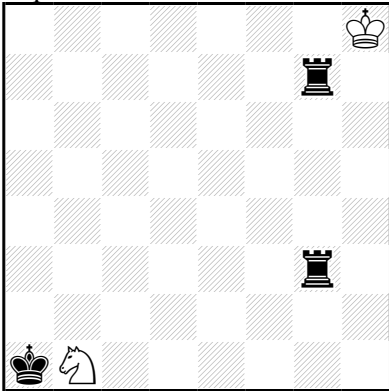
428-a Krzysztof Drazkowski :4° Recommandé .

Seule une promotion en ♞ est nécessaire au tableau de mat et un bon coin.

- 1.f1=♞ ♔ç4 2. ♔b2 ♔d3 3. ♔ç1 ♙d5 4. ♔d1 ♙×h1 5. ♔é1 ♙g2 6. ♔f2 ♙h3 7. ♔g1 ♔é2 8. ♔h1 ♔f2
9. ♞h2 ♙g2‡

Annexe :

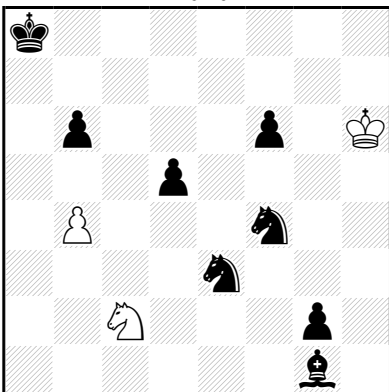
A- Mechislovas RIMKUS
SuperProblem 2013



h‡7,5 (2+3) C+

1... ♖c3 2. ♜a7 ♘d1 3. ♞ga3 ♔g8 4. ♞a8+ ♕f7 5. ♔a2 ♕é6 6. ♔b3 ♕d5 7. ♔a4 ♕ç4 8. ♞a5 ♘b2‡

B- Guy Sobrecases &
Rolf Wiehagen
Probleemblad 2010



h‡5 (3+8) C+

1. ♘ç4 ♘a1 2. ♙ç5 ♖×ç5 3.g1=♞ ç6 4. ♞×a1 ♖ç7 5. ♞a7 ç8=♞‡