



WCCC 2019
62nd World Congress of Chess Composition



4TH YOUTH CHESS COMPOSING CHALLENGE 2019

Youth Chess Composing Challenge (YCCC, Вызов молодым шахматным композиторам) – это индивидуальный конкурс по составлению, установленный Сербским обществом шахматных композиторов и впервые проведенный в рамках конгресса в Белграде, WCCC 2016.

В 2018-ом году был учрежден Комитет WFCC по молодежи (Youth Committee), одной из целью которого стало развитие и популяризация YCCC. Задачей комитета также является информативная поддержка молодых композиторов и тренеров. Контактный адрес комитета - yc@wfcc.ch

Правила и темы 4-ого YCCC

4-ый YCCC 2019 открыт для участников категории U23 (родившихся не раньше 01.01.1996 и моложе), что соответствует и возрастному лимиту для юниоров в соревнованиях по решению, организуемых WFCC (WCSC, ECSC, ISC). Участники могут выбрать любую (любые) из предложенных тем, представляемых в трех жанрах (#2, h#2 и этюд).

Каждый композитор может прислать максимум 2 задачи каждого жанра. Коллективные работы не принимаются.

- **Тема №1** предназначена для начинающих или менее опытных участников. Она может быть применена **во всех жанрах (#2, h#2 и этюд)**: Белые используют преимущество черных ходов, блокирующих поле(я) вокруг черного короля.
- **Тема №2** является более сложной и может быть применена в **двух жанрах (#2, h#2)**: После изменения цвета (не вида) одной или нескольких фигур возникает новая задача (близнец) с другим решением.
- **Тема №3** - более сложная тема только для **этюдов**: Во время решения белые играют без взятия на поле прямо перед одной из своих пешек (необязательно на 8-ой линии, как в примерах). Позже фигура удаляется, а пешка превращается (на той же линии).

Все задачи с полными решениями должны посылаться по электронной почте директору соревнования на адрес 4yccc@wfcc.ch не позднее, чем **20 июля 2019** (Просьба к участникам вместе с задачами указать свою страну проживания, год рождения и прислать свою фотографию).

Участникам предлагается консультироваться со специалистами по данным жанрам через официальный электронный адрес турнира 4yccc@wfcc.ch.

Судьи: #2 – David Shire | h#2 – Michael McDowell | этюды – Steffen Slumstrup Nielsen
Директор: Julia Vysotska (Юлия Высоцкая, Латвия)

Церемония вручения призов состоится в последний день 62-ого Конгресса по шахматной композиции в Вильнюсе. Трое победителей соревнования получают медали и сертификаты. Отдельно будут награждены трое лучших участников из начинающих.

Полное присуждение будет опубликовано позднее на официальном сайте конгресса.

Обобщенные оценки участников соревнования будут определяться по числу полученных пунктов следующим образом: 1-ое место в каждом жанре – 17 пунктов, 2-ое – 13, 3-ье – 10, 4-ое – 8, 5-ое – 7, 6-ое – 6, 7-ое – 5, 8-ое – 4, 9-ое – 3, 10-ое – 2, и последующие места – 1 пункт за каждую задачу

Координатор YCCC
Marjan Kovačević (Марьян Ковачевич)

Примеры раскрытия тем 4^{ого} YCCC

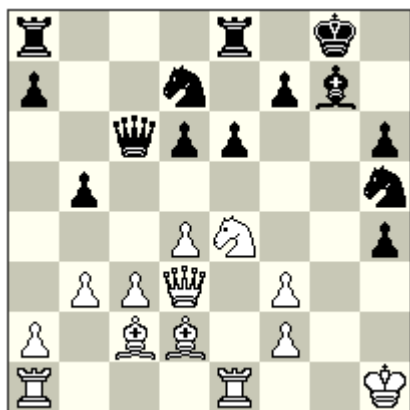
Тема № 1

Белые используют преимущество черных ходов, блокирующих поле(я) вокруг черного короля.

Пример черного блокирования в шахматной игре:

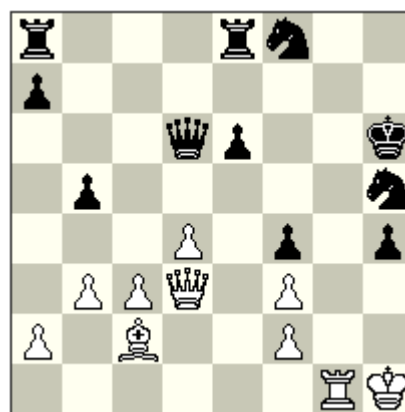
Carsten Hoi – Boris Gulko
Chess Olympiad Thessaloniki 1988

1.d4 e6 2.♘f3 c5 3.e3 ♘f6 4.♗d3 b6 5.O–O
♗b7 6.♗bd2 cxd4 7.exd4 ♗e7 8.♞e1 O–O
9.c3 d6 10.♞e2 ♞e8 11.♗f1 ♗bd7 12.♗g3
♗f8 13.♗g5 h6 14.♗d2 ♞c7 15.♗c2 ♗d5
16.b3 ♞b7 17.♗h4 b5 18.♞d3 g5 19.♗f3
♗xf3 20.gxf3 ♗g7 21.h4 g×h4 22.♗e4 ♞c6
23.♗h1 ♗h5.



13+14

24.♞g1 ♗f8 25.♞xg7! ♗xg7 26.♗xh6+ ♗xh6
27.♞g1 f5 28.♞e3+ f4 29.♗xd6! ♞xd6 30.♞d3
♗f8?



10+11

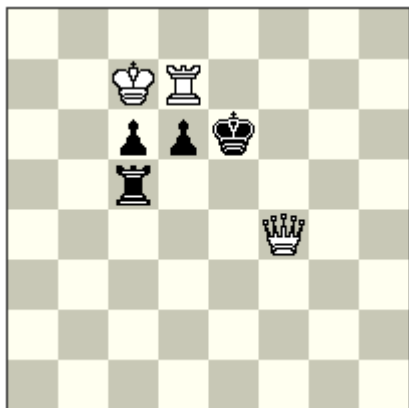
31.♞h7+!

Черные сдаются. После 31...♗xh7 32.♞g6#
В матовой позиции белые используют
блокирование черными на h5 & h7.
Ход 23...♗h5 был сделан черными намеренно,
когда же 31...♗xh7 - по принуждению белых.

Примеры Темы №1 в #2

Пример №1

Werner Speckmann
Kieler Neueste Nachrichten 1939



#2

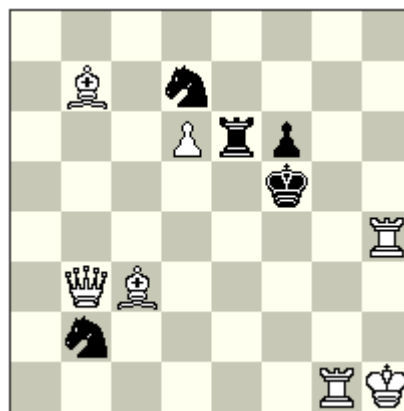
3+4

1.♔d8! (2.♖×d6#) 1...♖d5 2.♖e7#
1...♖e5 2.♔f7# 1...♖f5 2.♔×d6#

Черная ладья блокирует 3 различных поля (d5, e5, f5) и допускает 3 различных мата.

Пример №2

Ernesto Ferron
Comm. Problemas 1976



#2

7+5

1.♙e5! (2.♖h5#) 1...♘×e5 2.♙e4#
1...♖×e5 2.♔h3# 1...f×e5 2.♔f3#
(1...♙×e5 2.♔d5#)

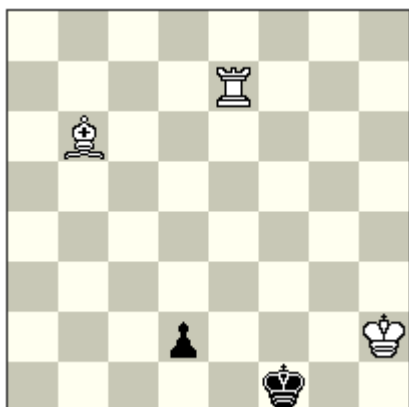
Три фигуры блокируют одно и то же поле (e5) и допускают 3 различных мата.

Примеры Темы №1 в h#2

В кооперативных матах может быть одно или более решений, обычно объединенных общими элементами или идеями. Желательно, чтобы в каждом из решений были задействованы все фигуры на доске, особенно белые.

Пример №3

Martin Hoffmann
Uralski Problemist (65/847) 2011



h#2

3 решения

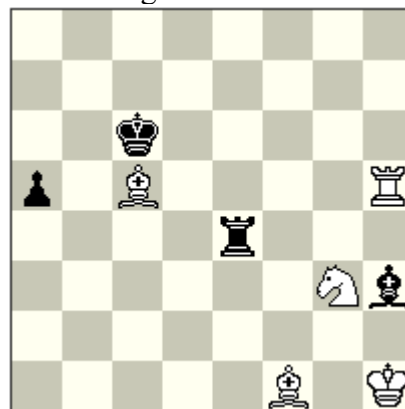
3+2

1.d1=♘ ♙a5 2.♘f2 ♖e1 #
1.d1=♖ ♖e2 2.♖e1 ♖f2 #
1.d1=♙ ♖g7 2.♙e2 ♖g1 #

Блокирование трех различных полей (f2, e1 & e2) после трех превращений.

Пример №4

Vlaicu Crisan
Diagrammes 1997



h#2

2 решения

5+4

1.♙e6 ♘f5 2.♙d5 ♘e7#
1.♖a4 ♘e2 2.♙b5 ♘d4#

Каждое решение представляет создание белой батареи после блокирования на удаленном поле.

Примеры Темы №1 в этюде

Пример №5

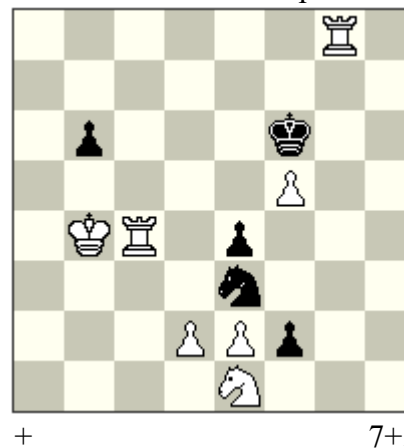


1. ♖f7+ ♔e6 2. ♗b3+ ♔d7 3. ♗a4+ ♔e6
4. d7 ♗f6+ 5. ♗g5 ♗×d7 6. ♗b3 ♚

Черный конь блокирует d7 и позволяет
идеальный мат^(**).

Пример №6

Steffen Nielsen & Martin Minski
2.НМ “P. Babich-110 + B.Olimpiev-80 МТ” 2017



1. ♖g6+ ♔×f5 2. ♗g2 ♗d5+ 3. ♗b5 f1=♚
4. ♗h4+ ♔f4 5. e3+ ♔e5 6. d4+ e×d3 (e.p.)
7. ♖e4+ ♔×e4 8. ♖e6♚

Правильный мат^(*) с двумя блокировками, на
d5 и d3.

^(*)Правильный мат – матовая позиция, в которой все белые фигуры (возможно, исключая короля и пешек) принимают участие, и каждое поле вокруг черного короля охраняется или блокируется только один раз.

^(**)Идеальный мат – правильный мат, в котором все белые и черные фигуры на доске принимают участие в матовой позиции.

Больше информации о теме блокирования в шахматной композиции можно найти в различных источниках, включая статью, представленную на популярном сайте ChessBase:

<https://en.chessbase.com/post/problem-che-the-self-block>

Тема № 2

После изменения цвета (не вида) одной или нескольких фигур возникает новая задача (близнец) с другим решением.

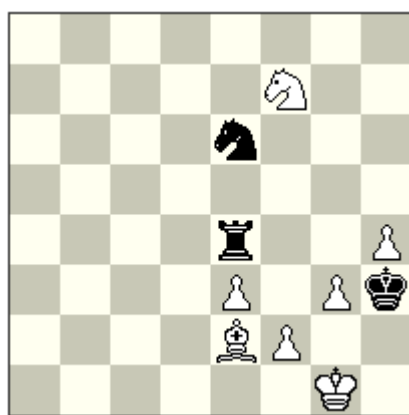
Желательно иметь некоторую тематическую связь между решениями близнецов и хорошо задействовать все фигуры – особенно белые – в каждом близнеце.

Примеры Темы №2 в #2

Пример №7

Mark Adabashev, Shahmaty v SSSR, 1938

Близнец а)

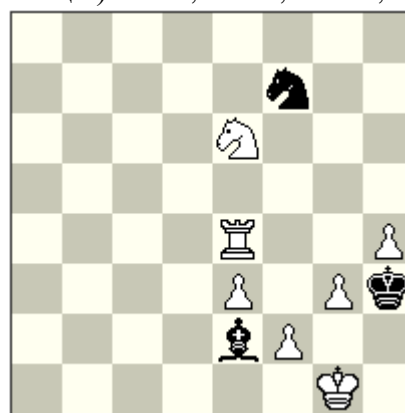


#2

7+3

1. ♖h6! (2. ♕f1) ♗f4 2. ♕g4 #

Близнец b) w♖e4, b♕e2, w♗e6, b♗f7



#2

7+3

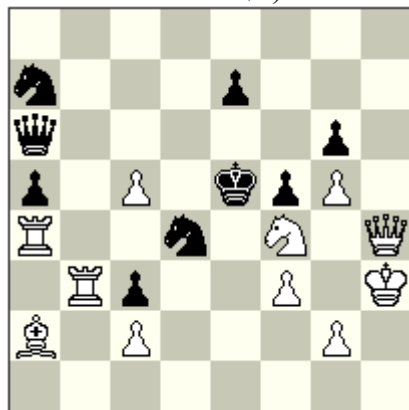
1. h5! (2. ♖h4) ♕g4 2. ♗f4 #

Пример показывает красивую связь между решениями, при различных ролях фигур ♗f4 & ♕g4 и эффектах на линии e4-g4.

Пример №8

Ivan Storozhenko, 5. Pr. Moscow 850 JT, 1997

Близнец а)

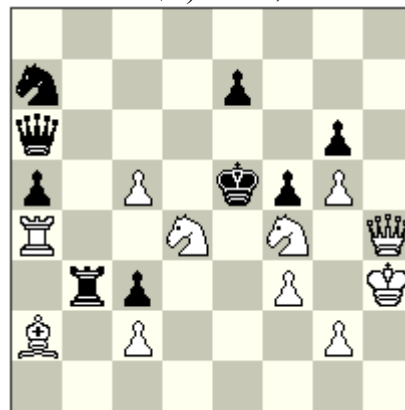


#2

11+9

a) 1. ♖b5! (2. ♗d3#)
1... ♗b3 2. ♕e1# 1... ♕xb5 2. ♗xg6#

Близнец b) b♖b3, w♗d4



#2

11+9

b) 1. ♗de6! (2. ♕h8#)
1... ♖b8 2. ♗xg6# 1... ♕xe6, ♕c8 2. ♕e1#

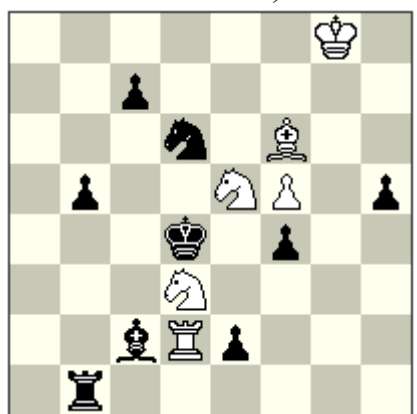
Близнецы представляют открытие одной и той же линии фигурами противоположных сторон. Появление аналогичных матов (2. ♕e1#, 2. ♗xg6#) создает дополнительную связь в решениях.

Примеры Темы №2 в h#2

Пример №9

Fadil Abdurahmanovic
1. Pr. Schach-Echo 1988

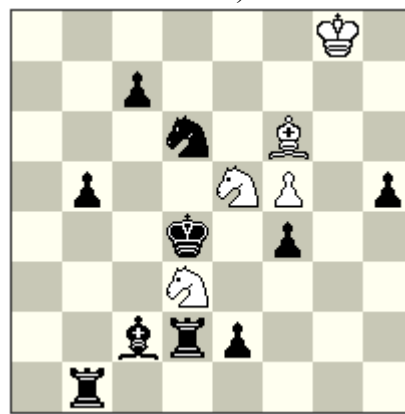
Близнец а)



h#2 6+9

a) 1. c5 ♖f2+ 2. ♘d3 ♗x d3 #

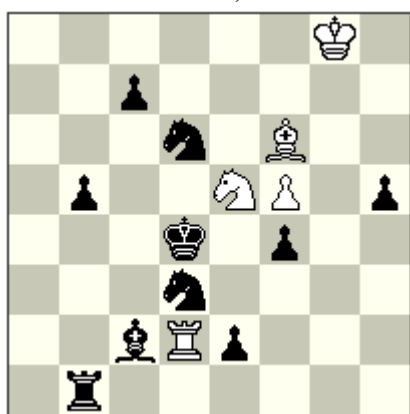
Близнец б) b♖d2



h#2 5+10

b) 1. ♖b3 ♖b2 2. ♖c3 ♖ed3 #

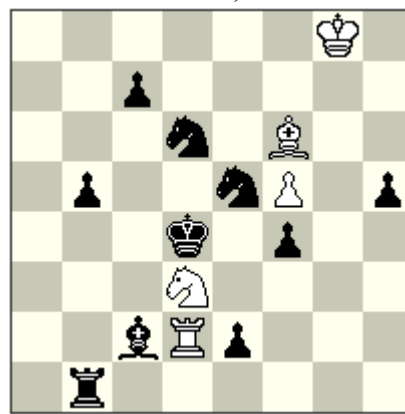
Близнец с) b♗d3



h#2 5+10

c) 1. ♖c5 ♗h4 2. ♖b4 ♗f2 #

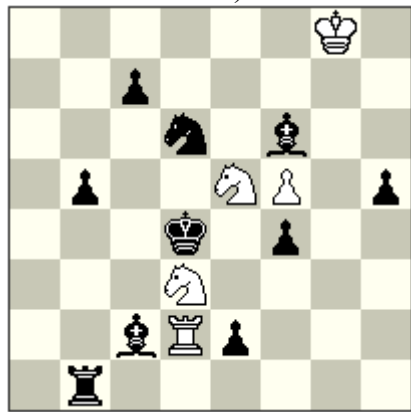
Близнец д) b♗e5



h#2 5+10

d) 1. ♖e3 ♖c1 2. ♖f3 ♗xe2 #

Близнец е) b♗f6



h#2 5+10

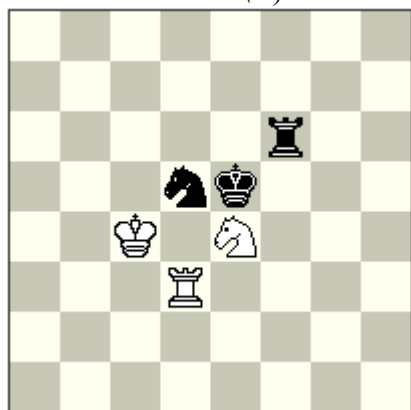
e) 1. ♖e4 ♖b4+ 2. ♖xe5 ♗d5 #

После “окрашивания” каждой фигуры в черный, представляются две пары тесно связанных решений, все объединенные звездочкой черного короля.

Пример №10

Georgy Evseev
Special Comm Mat 1989

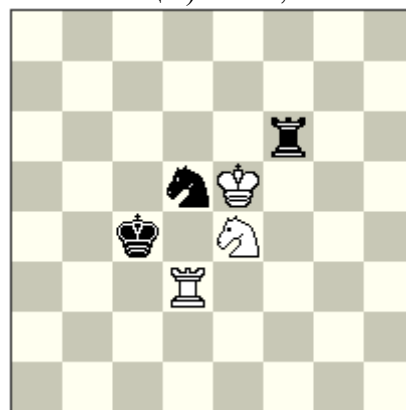
Близнец а)



h#2 3+3

a) 1. ♖e7 ♜d5+ 2. ♜e6 ♘g5 #

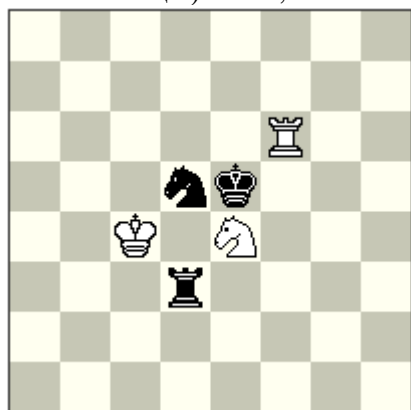
Близнец б) b♙c4, w♙e5



h#2 3+3

b) 1. ♜c6 ♜b3 2. ♜c5 ♘d2 #

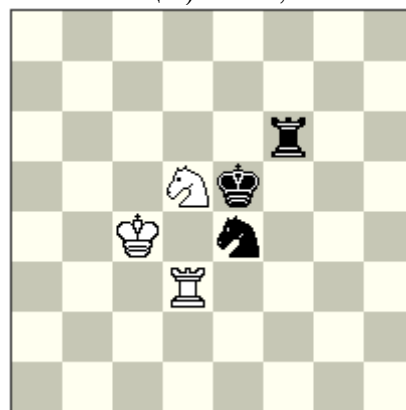
Близнец в) b♜d3, w♜f6



h#2 3+3

c) 1. ♘c3 ♘f2 2. ♘e4 ♘g4 #

Близнец д) b♘e4, w♘d5



h#2 3+3

d) 1. ♘c5 ♙xc5 2. ♜f5 ♜e3 #

Все три пары фигур (b♙ & w♙, b♜ & w♜, b♘ & w♘) последовательно меняют свои цвета, создавая 4 различных решения. Данный вид смены цвета в близнецах имеет эффект, аналогичный чередованию полей фигур.

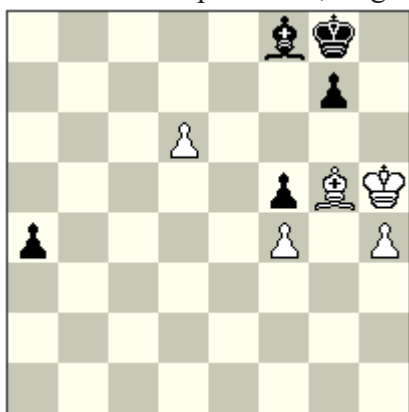
Тема № 3

Во время решения белые играют без взятия на поле прямо перед одной из своих пешек (необязательно на 8-ой линии, как в примерах). Позже фигура удаляется, а пешка превращается (на той же линии).

Примеры Темы №3 в этюдах

Пример №11

Steffen Slumstrup Nielsen, original



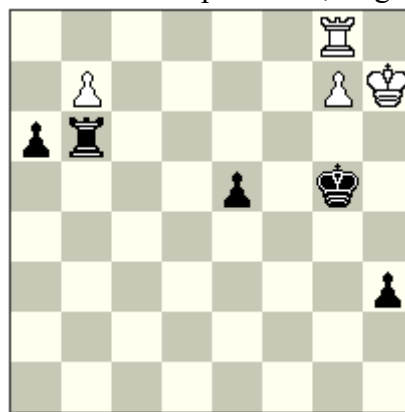
= 5+5

1. d7 ♔h7 2. ♕d8 a3 3. ♔g5 a2 4. ♖f6 gxf6+
5. ♔h5 a1=♚ 6. d8=♚ =

Необычная потеря времени, включающая возвратные ходы белого короля.

Пример №12

Steffen Slumstrup Nielsen, original



+ 4+5

1. ♖b8 ♖h6+ 2. ♔g8 h2 3. ♖e8 ♖b6 4. ♔f8 h1=♚
5. g8=♚+ ♔f5 6. ♚f7+ ♖f6 7. ♖xe5+ ♔xe5
8. b8=♚+ ♔f5 9. ♚c8+ ♔g5 10. ♚c5 +

Тема повторяется дважды.