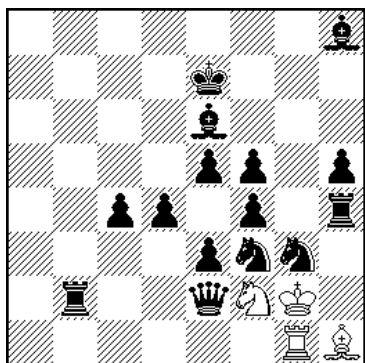


## ЮК «В. ГОРБУНОВ – 60» Н#4

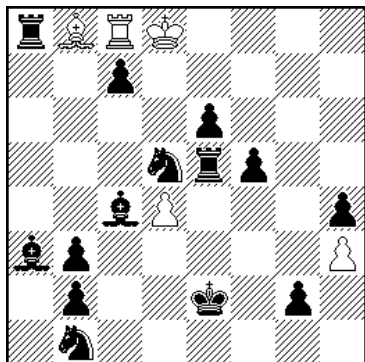
Как и следовало ожидать, разделы Н#3 и Н#4 оказались самыми сильными и интересными в конкурсе. В раздел Н#4 вошли 33 задачи №№1,2,4-8,12-2629-33,35,36,38,41,44,46 с заданиями h#3.5; h#4; h#4.5. К №№16, 21 нашлись предшественники. Явно сильнее всех оказались 4 задачи.

№32 **Н. КОЛЕСНИК,**  
**А и В. СЕМЕНЕНКО**



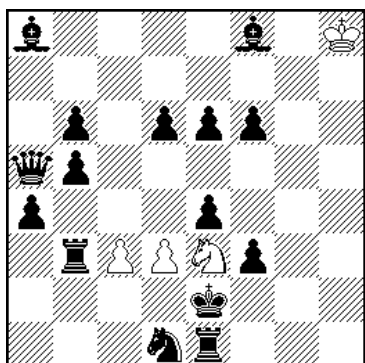
Н#4 b) e5 – h2 4+15

№41 **М. ГЕРШИНСКИЙ**



Н#4 2.1.1.1. 5+14

№35 **А. СЕМЕНЕНКО**



Н#4,5 3.1.1.1... 4+15

*Сыгранный квартет*

№32 Н. КОЛЕСНИК А.и В. СЕМЕНЕНКО 1й ПРИЗ.

a) 1.S:g1! K:g1 2.Kd6 La8 3.Tb7 Se4+ 4.Kd5 L:b7#

b) 1.S:h1! K:h1 2.Kf6 Tg8 3.Lg7 Sg4+ 4.Kg5 T:g7#

В единственной задаче раздела с тремя белыми фигурами не последнюю роль играет и белый король. Правда, после «черного вступления», количество «белых сил» уменьшается (пассивный Зилахи), но король не только расправляется с обидчиком, воспользовавшись возможностью и правом единственного хода, но и открывает линию для другой линейной фигуры (впечатляют размашистые ходы L и T из угла в угол и из «края на край»), и развязывает коня, шахующего ч. короля с подхватом 2х полей.

Четкая, удачно скроенная задача, с правильными матами.

Несколько смущает слабая загруженность черных слонов.

*Челночная само-прокладка*

№41 М. ГЕРШИНСКИЙ 2й ПРИЗ.

1.Kd2 (Kd1?) L(T?):c7 2.Le2 L:e5 3.Ld1 Lc7 4.Kc1 Lf4#

1.Kf3 (Kf2?) T(L?):c7 2.Te2 T:c4 3.Tf2 Tc7 4.Kg3 Tc3#

Своеобразна игра белых: расчистка «трассы» за первые два хода (только вперед! – «Шалыгинский» рентген), потом, возвратом на c7, зарядка (вторично!) батареи, и матующий залп по «проторенному пути». Нескучно играют и черные: чтобы попасть на «лобное» место последним ходом (раньше нельзя!), уже первым ходом ч. король выбирает точный маршрут, оставляя поле для блокирования той фигуре, которая в данной фазе не пострадает от «белой расчистки».

Конечно, без технической белой пешки на d4 не обойтись, но это «бельмо в черном глазу», задачу, естественно, не украшает.

*3 бойца*

№35 А. СЕМЕНЕНКО 3й ПРИЗ.

1... c4 2.K:d3 c5 3. Kd4 c6 4.Kc5 c7 5.Kc6 c8D#

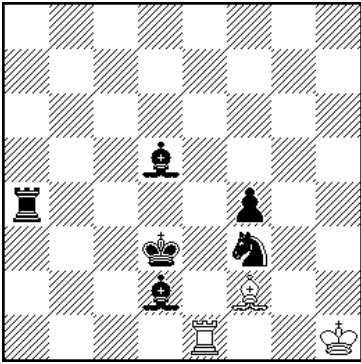
1... Kg8 2.Kd2 K:f8 3.K:c3 Ke7 4.Kb4 K:d6 5.Sc3 Sc2#

1... Kh7 2.K:e3 Kg6 3.Kf4 Kh5 4.Ke5 Kg4 5.Ld5 d4#

«Впервые циклический Зилахи в Н>4» – ремарка автора. Дерзкий замысел («заикнуть» в многоходовке Зилахи) можно считать вполне удавшимся, хотя первый вариант с пешечным прорывом к «призовому» полю явно отличается от двух других – сугубо «королевских».

Технически задача оформлена высококлассно: и правильные маты, и тематическая перемена по циклу ABC-BCA-CAB функций б. пешек и коня («матующая» – «пассивно-жертвенная» – «контролирующая»).

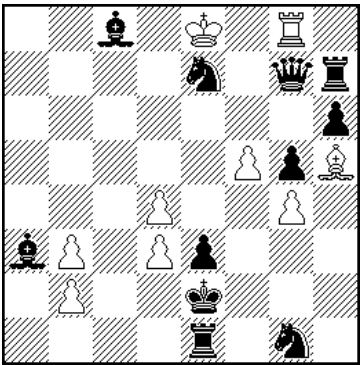
№ 30 **Р. ЗАЛОКОЦКИЙ**  
**Н. КОЛЕСНИК**



Н#3,5 2.1.1.1... 3+6

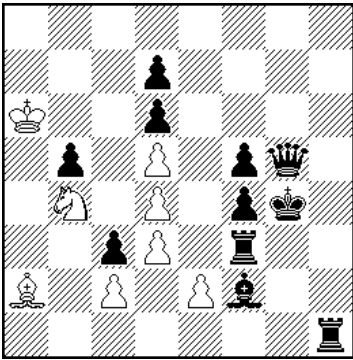
«Почетный» квартет составили следующие 4 задачи.

№17 **A. ONKOUD**



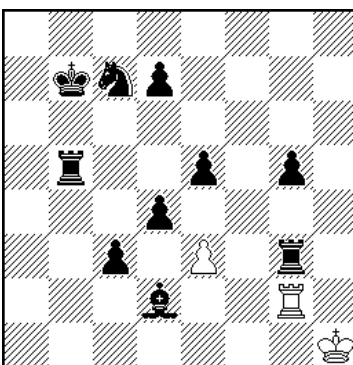
Н#4 2.1.1.1 9+11

№ 19 **A. ONKOUD**



Н#4 2.1.1.1... 8+11

№ 20 **V. BUNKA**



Н#4 2.1.1.1... 3+10

*Маневры линейного квартета.*

№ 30 Р. ЗАЛОКОЦКИЙ Н. КОЛЕСНИК

Специальный приз – за ажурность!

1...Te8! 2.Le4!(Lc4?) Lh4!(Lc5?) 3.Ke3 Le7 4.Ld3 Lc5#

1...La7! 2.Td4!(Ta3?) Tb1!(Te6?) 3.Ke3 Tb6 4.Td3 Te6#

«Теплое гнездышко» для встречи батарейного удара практически готово: ч. королю нужно попасть на e3, а черным «блокираторам» (или L, или T) прикрыть калитку на e3. В игре белых представлена тема Новотного: «дальняя» фигура 1м антикритическим ходом идет на край доски, а «передняя» в 2 хода попадает на критическое поле (или e7, или b6). Интересно, что и перекрывающая белая, и, блокирующая «в замок», одноименная черная фигуры, выбирая маршрут движения, создают условия для единственного хода ч. короля, снимая два удара с поля e3

*Черное соло*

№17 А. ONKOUD 1й почетный отзыв

1.L:f5 Lg6 2.L:g4 Lf53.Kf1 Tf8 4.Le2 Lh3#

1.S:f5 Tf8 2.Sd4 Tf5 3.K:d3 Lg6 4.Sde2 Td5#

Черные солисты должны успеть освободить критическое поле f5 для строительства б. батарей, расчистить линии для стрельбы этих же батарей, и, наконец, «закупорить» в «замок» на e2 королевскую позицию. Потрясающая работоспособность! Учитывая, что неизбежные повторы белых ходов чередуются (1 и 3й ходы), и обе перекрывающие фигуры попадают на f5 одновременно (2й ход), то и к игре белых тоже нет претензий. Естественен и взаимный параллельный выбор ходов на эти 2 ключевых поля – тема **Я5**. Есть много общего с призовой №41, а отличие, и не в лучшую сторону, в качестве «мусора» для расчистки: здесь – это статичные белые пешки, а в №41 – тематические(!) черные фигуры.

*Дыра в заборе*

№19 А. ONKOUD 2й почетный отзыв

1.Th5(Lh4?) Lc4 2.bc4 dc4 3.Lh4 Sd3 4.Tg3 Sf2#

1.Th4(Tfh3?) Sc6 2.dc6 dc6 3.Tfh3 Ld5 4.Lg3 Lf3#

Чтобы пробить брешь в «бело-пешечном заборе», нужно пожертвовать матующую в предыдущей фазе фигуру (активный Зилахи). Дальнейшее просто: через брешь вторая фигура матует в 2 хода. Однородна игра черных: антикритический ход Th1 – принятие жертвы на c4 (с6) – игра по Гримшоу, и опять с антикритическим ходом относительно тематического поля g3. Беда та же, что и в №17 – статичные белые пешки.

*Ладейные зигзаги*

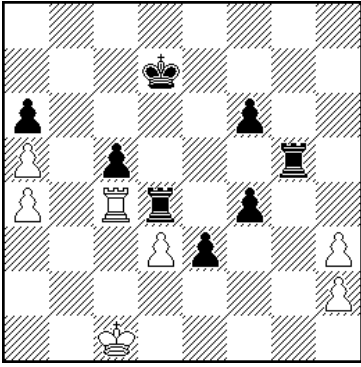
№20 V. BUNKA 3-4й почетный отзыв

1. L:e3 Td2 2.Kb8 T:d4 3.Tb7 T:d7 4.La7 Td8#

1. T:e3 T:g5 2.Kc8 T:e5 3.Kd8 T:b5 4.Te7 Tb8#

Для создания эхо-хамелеонных матовых позиций, б. ладья должна выписывать разухабистые зигзаги, чтобы не только добраться до матовых полей на 8й горизонтали, но и обеспечить прорыв черных блокирующих фигур на 7ю горизонталь. Белый ляпсус на e3 не позволяет задаче встать выше. Аналогичные, но централизованные маты, см. в №№ 1,1а

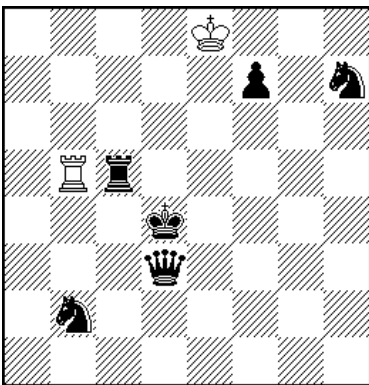
№ 26 В. МАТЭУШ



Н#4 b)Kd7 – g6 7+8

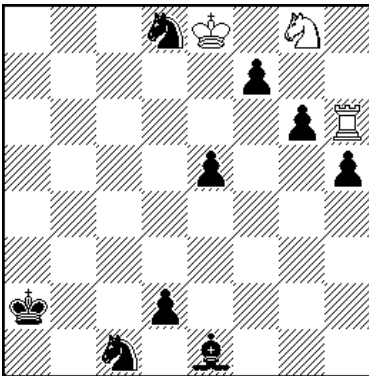
Еще 6 задач составили «похвальный секстет» на равных»

№1 С. JONSSON



Н#4 2+6  
b)Ke8-h6 c,d)Sb2-a7,g1

№11 Ч. ЯКУБОВСКИЙ



Н#4 b)Sg8 – h8 3+9

*Ладейный волчок.*

№26 В. МАТЭУШ 3-4й почетный отзыв

- a) 1.Td6 T:c5 2.Tgd5 Tb5 3.Kc6 Tb4 4.Kc5 Tc4#  
b) 1.Tdd5 T:f4 2.Tde5 Tg4 3.Kf5 Tg1 4.Kf4 Tf1#

Демонстрация вращений б. ладьи в разные стороны впечатляет, хотя и игра в вариантах, как, впрочем, и сами вращения, несколько разнородны.

№1 С. JONSSON Похвальный отзыв на равных

- a)1.Db3 Kd7 2.Tc3 Te5 3.Kc4 Kc6 4.Sd3 Te4#  
b)1.Tc3 Kh5 2.Dc2 Kg4 3.Kd3 Kf3 4.Sc4 Td5#  
c)1.Kd5 Ta5 2.Sb5 Kd8 3.Kc6 Kc8 4.Dd5 Ta6#  
d)1.Te5 K:f7 2.Te3 Tg5 3.Ke4 Ke6 4.Sf3 Tg4#

4 правильных, стандартных для данного материала, эхо-мата в «центре поля». Такие же маты в №1a, а на «краю поля» – в № С20, где игра сторон более интересна.

№11 Ч.ЯКУБОВСКИЙ Похвальный отзыв на равных

- a)1.d1T Sf6 2.Td2 Se4 3.Tb2 Sd2 4.g5 Ta6#  
b)1.Kb3 S:f7 2.Kc4 Sh8 3.Kd5 S:g6 4.Ke6 Se7#

2 эхо-мата (сравните с № В5) на разных частях доски при активном белом коне. Черный король «активничает» только во 2й фазе.

№13 R .WIENAGEN Похвальный отзыв на равных

- 1.g3 Kd4 2.Kg4 e4 3.h3 e3 4.Th4 Le2#

Тройной (максимально возможный для Н#4) эффект «ушел-пришел» и в игре белых, и в игре черных! Исключительный случай, когда понравилась однофазная задача!

№15 R .WIENAGEN С. JONSSON

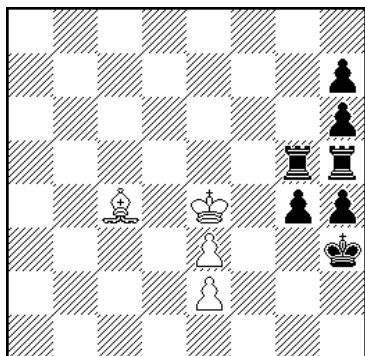
Похвальный отзыв на равных

- 1... Sg3 2. Kc5 c4 3.Db6 Kc3 4.Tc6 Se4#  
1...Kb2 2.Db4+! cb4 3.Kb5 Kc3 4.Tb6 Sd4#  
1...Sd4?2.Dd5 Sb5 3.Tc6 ?? 4.Tc5 Sa3#?

Поиск «лишнего» темпа приводит или к эхо-хам. мату (1 фаза), или к эхо-мату с жертвой активного ферзя. Небесспорна, но все же интересна реализация замысла в виде блока (Н#3,5\* 2.1...), где иллюзорные попытки (1.Dd5 Sd4 2.Tc6 Sb5 3.Tc5 Sa3# , 1.Db4+! cb4

2.Kb5 Kc3 3.Tb6 Sd4#) и «реальные» варианты своеобразно паруются.

№13 R. WIENHAGEN



H#4 4+7

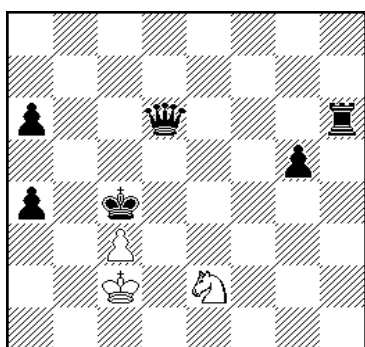
№25 В. МАТЭУШ Похвальный отзыв на равных  
1.T:e8! e7 2.Ta8 e8D 3.Ta2 Da8 4.Tc2 Da1#  
1.L:e8! e7 2.L:b5 e8D 3.Le2 Db5 4.Kd1 Db1#

Трагичная роль б. коня, повторы первых двух ходов б. пешки задачу, естественно, не украшают. А вот «сольные» маневры черных фигур и б. ферзя не лишены пикантности.

№ 46 М. РИМКУС Похвальный отзыв на равных  
1.Tc5 Lc3 2.Kd5 L:b4 3.Kd4 Kd2 4.Dd5 Lc3 #  
1.Tf5 Lf2 2.Ke5 Lh4 3.Kf4 Kf2 4.Dg5 Lg3 # .

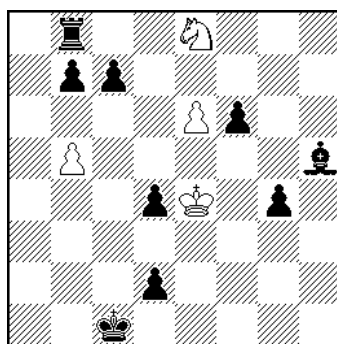
Хитроумные маневры б. слона дополнены целенаправленным строительством «удушающих» камер для своего монарха со стороны черных. Игра последних строго однородна: ладейная переблокировка, 2 я королевская притирка к ладьям, ферзевая блокировка – тема Я17.

№15 R. WIENHAGEN  
C. JONSSON



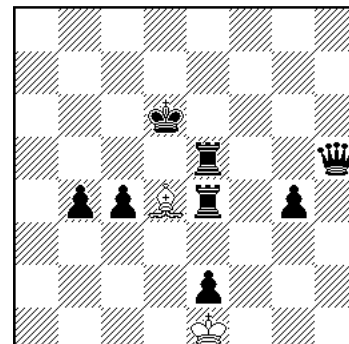
H#3,5<sup>v</sup> 2.1.1.1... 3+6

№25 В. МАТЭУШ



H#4 2.1.1.1...4+9

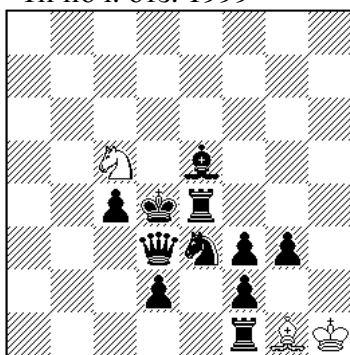
№ 46 М. РИМКУС



H#4 2.1.1.1... 2+8

ПРИЛОЖЕНИЕ

№ 16a В. Мединцев  
«Шахматная композиция»  
1й поч. отз. 1999

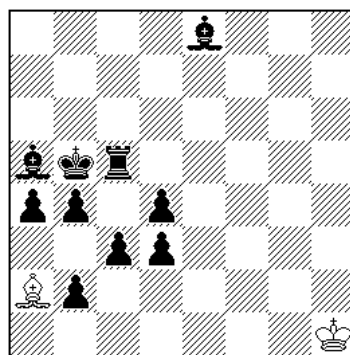


H#4 2.1.1.1... 3+11

№ 16a 1.Dc3 Sd3 2. Sc2 S :f2 3.Te2 Se4+ 4.Kd3 Sc5#  
1.Tf4 Se4 2. Sd5 S :f2 3.Df5 Sd3+ 4.Ké4 Sc5#

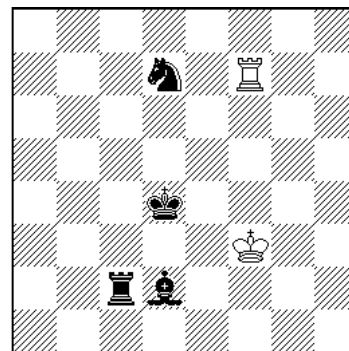
№ 21a a) 1.b3 L:b3 2.Lb4 Lc2 3.Kc4 Lb1 4.Lb5 La2#  
b) 1.a3 T:a3 2.Lb6 Tb3 3.Ka5 T:b2 4.Tb5 Ta2#

№ 21a Venelin ALAIKOV  
Probleemblad 1982



H#4 b)w/ Ta2 2+10

№ 1a В. Горбунов  
IMR № 71 Поч. отз. 1998



H#3 b) Tc2-b5 2+4

+c)Ld2-b4 +d)Sd7-f6 +e)Tb5-e4

№ 1a a) 1. Tc4 Tc6 2. Lc3 Kf4 3. Sc5 Td6#  
b) 1. Kc5 Ke4 2. Sb6 Ke5 3. Lb4 Tc7#  
c) 1. Td5 Ke2 2. Lc5 Kd2 3. Se5 Tf4#  
d) 1. Kc5 Kf4 2.Sd5+ Ke5 3. Sb6 Tc7#  
e) 1. Te6 Tg7 2. Ke5 Ke3 3. Ld6 Tg5#

Судья конкурса

В.Горбунов

P.S. Присуждение предварительное. Замечания принимаются до 30.10.2011г.

по адресу судьи – организатора

М. Гершинский

ул. Кирова, 122 – Б, кв.54

г. Дебальцево

84700 UKRAINE

или по E – mail: gershinsky@mail.ru

